



BOLETÍN HIDROMETEOROLÓGICO DE LA MOJANA

San Marcos, Sucre 22 de mayo de 2023
Hora de la actualización: 12:00 HLC

BOLETÍN No: 823

CONTENIDO

1. CONDICIONES METEOROLÓGICAS

1.1 CONDICIONES METEOROLÓGICAS PRECEDENTES

1.2 CONDICIONES METEOROLÓGICAS ACTUALES

1.3 PRONÓSTICO METEOROLÓGICO DIARIO

2. CONDICIONES HIDROLÓGICAS

2.1 CONDICIONES HIDROLÓGICAS ANTECEDENTES

2.2 CONDICIONES HIDROLÓGICAS ACTUALES

2.2.1 SUBZONA HIDROGRÁFICA DEL RÍO SAN JORGE - CUENCA ALTA

2.2.2 SUBZONA HIDROGRÁFICA DEL RÍO SAN JORGE - CUENCA BAJA

2.2.3 SUBZONA HIDROGRÁFICA DEL RÍO NECHÍ - CUENCA BAJA

2.2.4 DIRECTOS AL BAJO CAUCA - CIÉNAGA LA RAYA ENTRE EL RÍO NECHÍ Y EL BRAZO DE LOBA

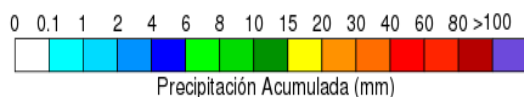
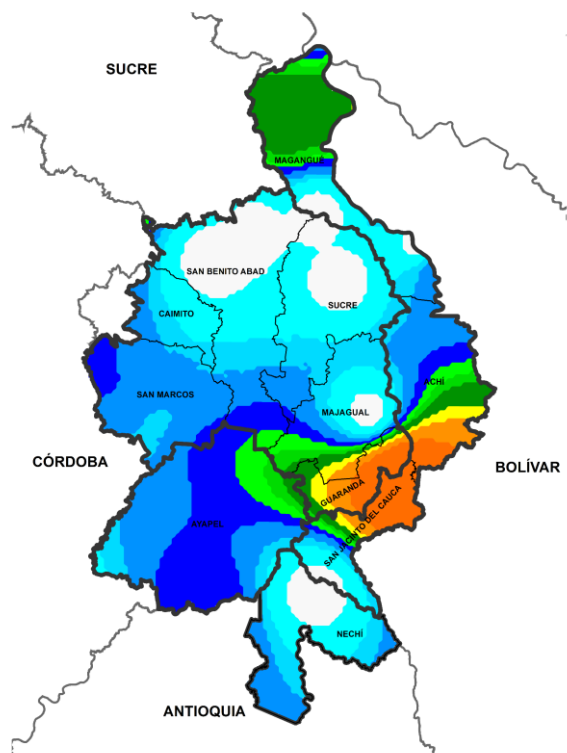
2.2.5 DIRECTOS AL CAUCA ENTRE PTO. VALDIVIA Y RÍO NECHÍ

2.2.6 DIRECTOS AL BAJO MAGDALENA ENTRE EL BANCO Y EL PLATO

El Centro Regional de Pronóstico y Alertas Tempranas de la Mojana - CRPA La Mojana, busca fortalecer el sistema de alertas tempranas a través de un continuo monitoreo de las condiciones hidrometeorológicas, la generación de pronósticos meteorológicos y la difusión de alertas para la comunidad y los diferentes sectores productivos de la región.

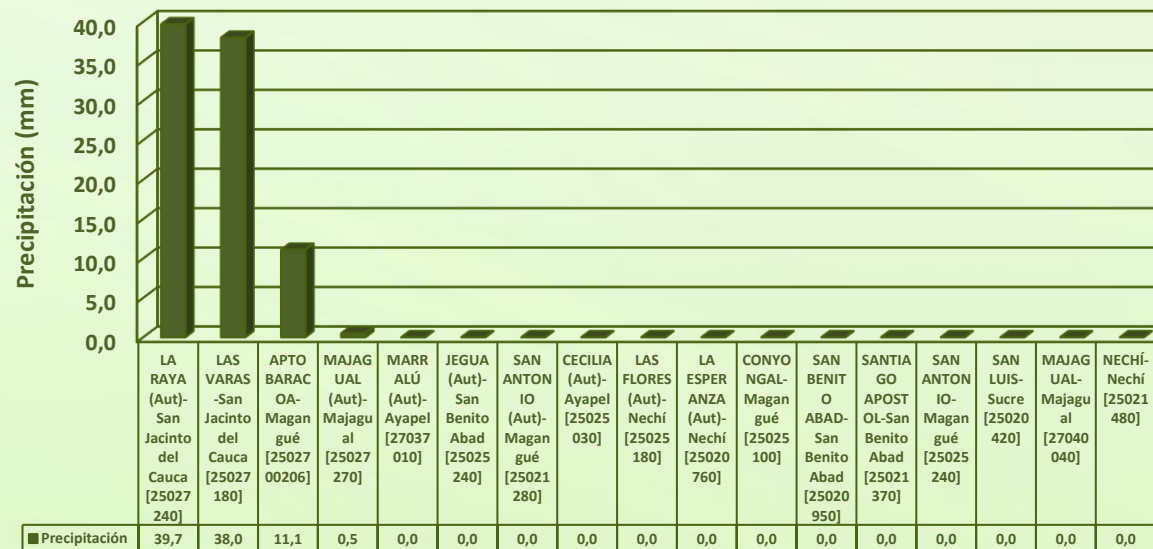
Esta iniciativa hace parte de los proyectos "Reducción del riesgo y la vulnerabilidad frente al cambio climático en la región de La Depresión Momposina", financiado por el *Adaptation Fund* y "*Mojana, clima y vida*", financiado por el Fondo Verde del Clima, implementados por el Ministerio de Ambiente, el Fondo de Adaptación y el PNUD, en alianza con CORPOMOJANA e IDEAM.

1.1 CONDICIONES METEOROLÓGICAS ANTECEDENTES



Precipitación acumulada
19/05/2023 (07:00) – 20/05/2023 (07:00).
Fuente: IDEAM

Lluvia Registrada el 19 Mayo de 2023

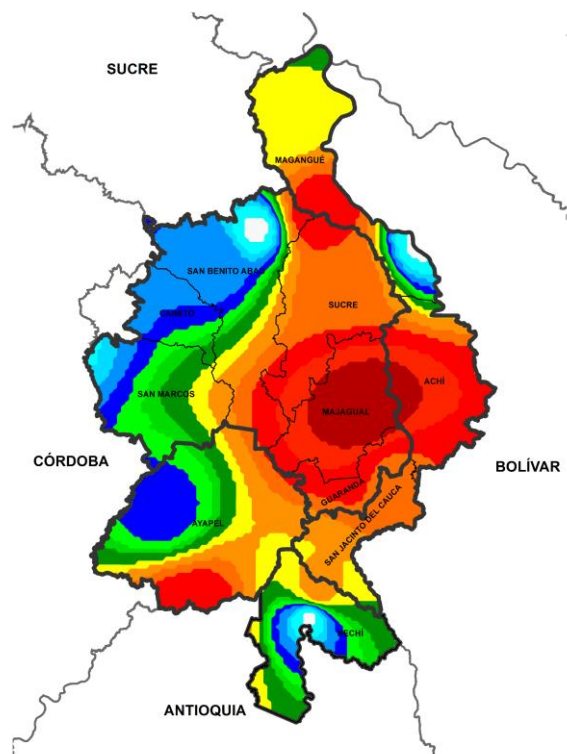


RESUMEN DE CONDICIONES DEL DÍA 19 DE MAYO

Precipitación: se presentaron lluvias al sur y norte de la mojana bolivarense.

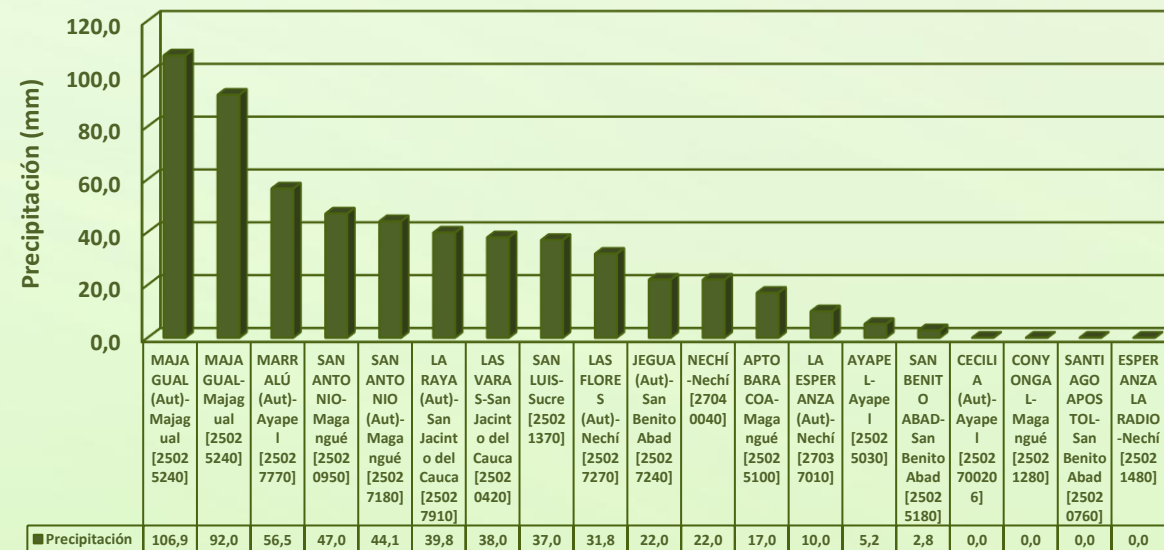
Temperatura: se registró una temperatura máxima de 36,3°C el día 19 de mayo a las 14:00 horas en el municipio de Magangué y una mínima de 23.3°C en la madrugada del 20 de mayo.

1.1 CONDICIONES METEOROLÓGICAS ANTECEDENTES



Precipitación acumulada
20/05/2023 (07:00) – 21/05/2023 (07:00).
Fuente: IDEAM

Lluvia Registrada el 20 Mayo de 2023

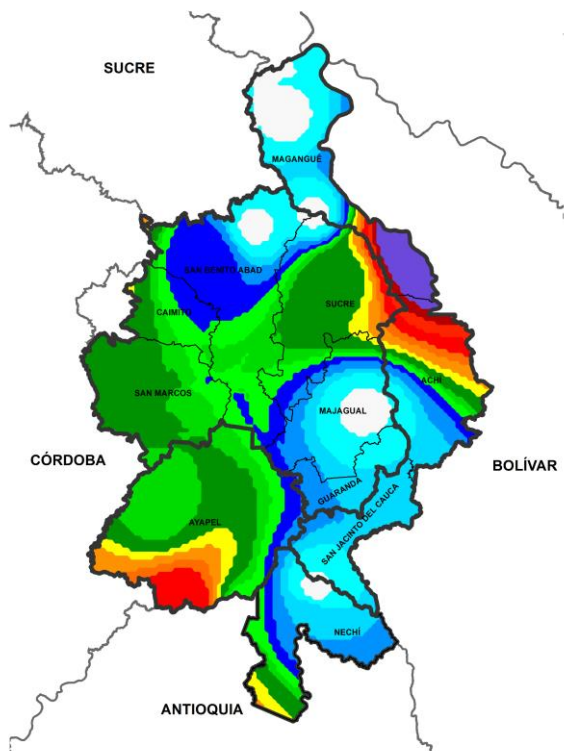


RESUMEN DE CONDICIONES DEL DÍA 20 DE MAYO

Precipitación: se dieron lluvias en amplios sectores de la región, las más intensas se registraron sobre los municipios de Majagual, Guaranda, Achí y Sucre (Sucre).

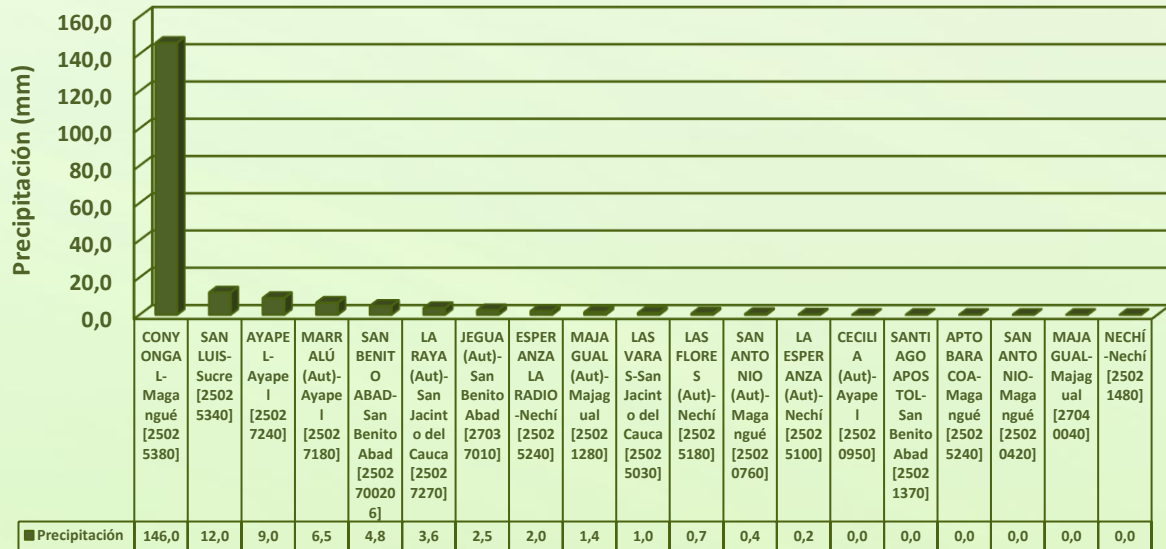
Temperatura: se registró una temperatura máxima de 34,8°C el día 20 de mayo a las 13:00 horas en el municipio de Magangué y una mínima de 23,5°C en la madrugada del 21 de mayo.

1.1 CONDICIONES METEOROLÓGICAS ANTECEDENTES



Precipitación acumulada
21/05/2023 (07:00) – 22/05/2023 (07:00).
Fuente: IDEAM

Lluvia Registrada el 21 Mayo de 2023



RESUMEN DE CONDICIONES DEL DÍA 21 DE MAYO

Precipitación: se destacan lluvias moderadas a fuertes en amplios sectores de la región en horas de la mañana del domingo.

Temperatura: se registró una temperatura máxima de 31,3°C el día 21 de mayo a las 13:00 horas en el municipio de Ayapel y una mínima de 23,5°C en la madrugada del 22 de mayo en el municipio de Magangué.

1.2 CONDICIONES METEOROLÓGICAS ACTUALES

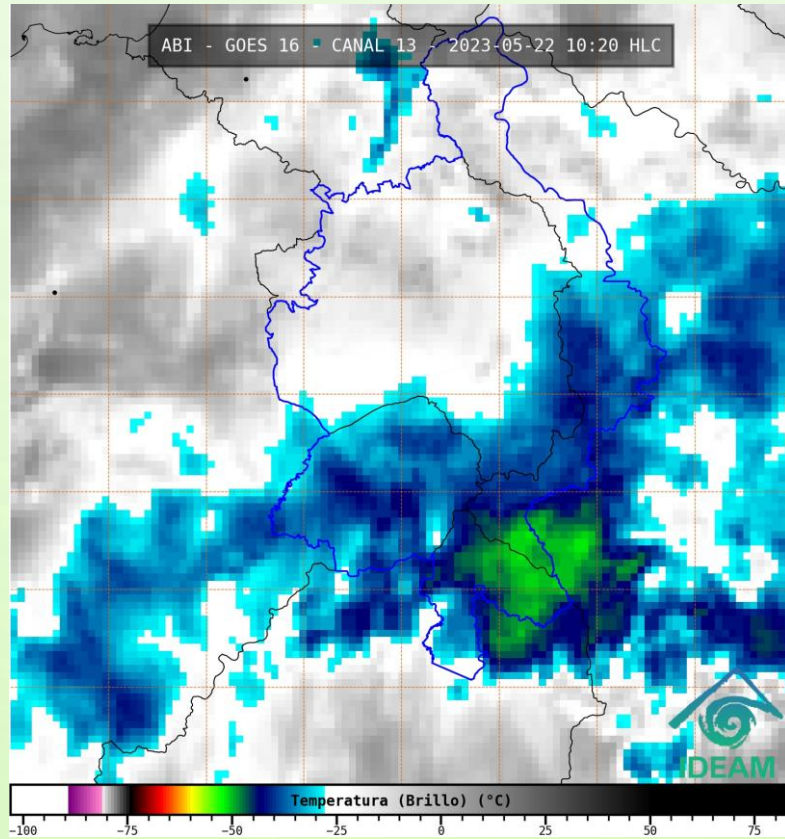


Imagen de satélite IR 10:20 HLC
Fuente: IDEAM

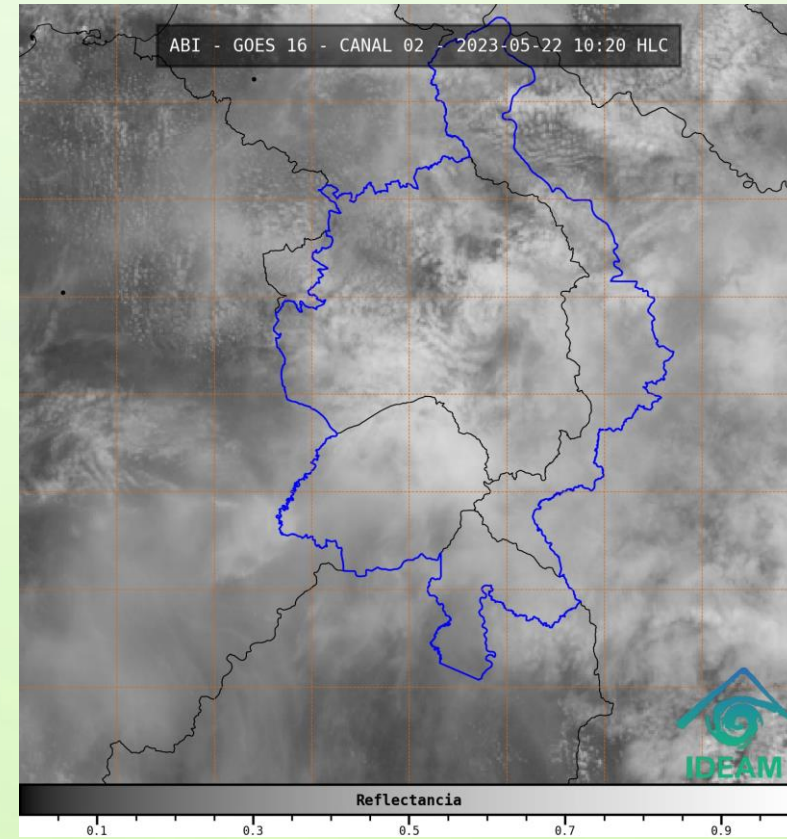


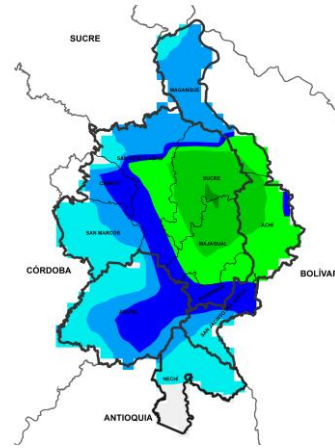
Imagen de satélite visible 10:20 HLC
Fuente: IDEAM

En las últimas horas ha predominado condición de cielo parcialmente nublado y lloviznas dispersas

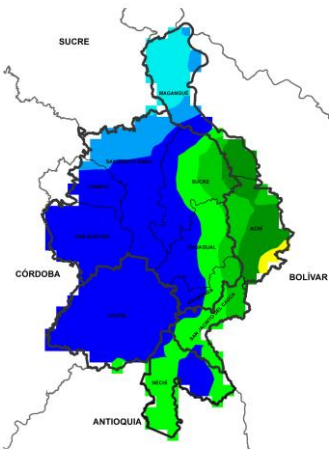
1.3 PRONÓSTICO METEOROLÓGICO



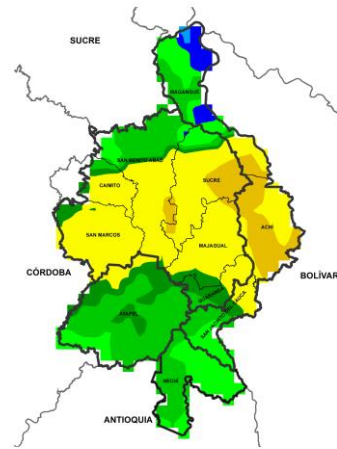
TARDE DEL 22 DE MAYO



NOCHE DEL 22 DE MAYO

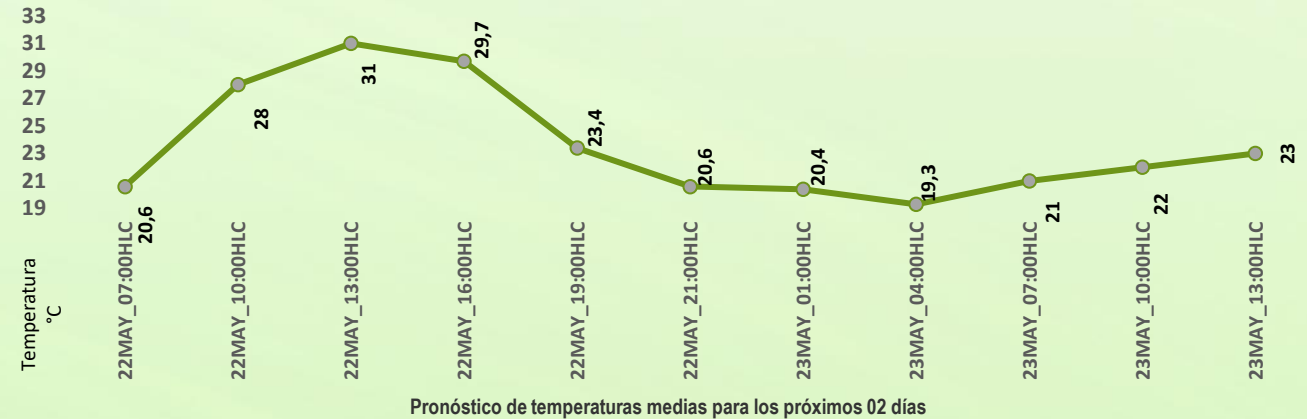


MADRUGADA DEL 23 DE MAYO



ACUMULADO DEL 20 AL 21 DE MAYO

Día	Jornada	Temperatura Máxima	Nubosidad	Tipo de Precipitación	Probabilidad de lluvia(%)
LUNES 22 DE MAYO	Tarde	31°C	Parcialmente nublado	Sin lluvias	20%
	Noche	25°C	Nublado	Lluvias por sectores	70%

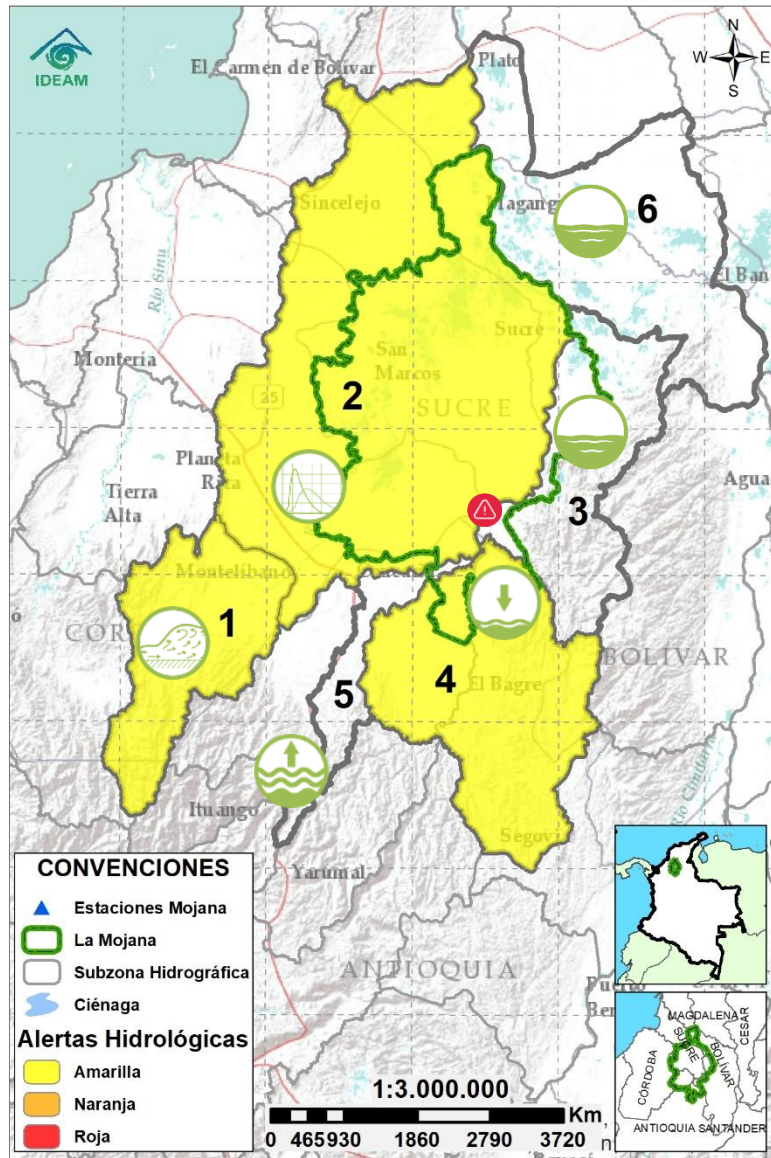


PRONÓSTICO PARA LUNES 22 DE MAYO

Precipitación: tendremos una tarde con tiempo seco y para la noche y madrugada observaremos luvias por zonas en el territorio, especialmente sobre La Mojana bolivarense y los municipios de Majagual y Sucre (Sucre).

Temperatura: las temperaturas máximas oscilarán entre los 28°C y 31°C y las mínimas entre los 23°C y 25°C. Las sensaciones térmicas máximas estimadas oscilarán entre los 32°C y 34°C.

2.1 CONDICIONES HIDROLÓGICAS ANTECEDENTES



Condiciones hidrológicas antecedentes para el 21/05/2023

CONVENCIONES DE TERMINOS HIDROLÓGICOS

	Lluvias	Lluvias antecedentes intensas o continuas y/o pronóstico de las mismas, las cuales pueden generar crecientes súbitas en los ríos principales y sus afluentes.
	Descenso	Condición de disminución de niveles.
	Ascenso	Condición de aumento de niveles.
	Creciente súbita	Fenómeno natural que se presenta en los ríos de montaña como consecuencia de la ocurrencia de lluvias intensas o torrenciales en zonas de alta pendiente del cauce principal y sus afluentes.
	Tránsito de creciete	Es el desplazamiento de una onda de creciete de aguas arriba hacia aguas abajo de la corriente.
	Creciente por desembalse	Proceso de tránsito del flujo de agua por descarga controlada desde un embalse.
	Inundación	Aumento en los niveles y/o caudales de los cuerpos de agua que superan la capacidad máxima de transporte o modificación de la sección transversal que la reduce, ocasionando el desbordamiento e inundación de sus zonas aledañas.
	Niveles estables	No se presentan fluctuaciones considerables de nivel del cuerpo de agua.



Alerta ROJA

PARA TOMAR ACCIÓN Advierte a los sistemas de prevención y atención de desastres sobre la amenaza que puede ocasionar un fenómeno con efectos adversos sobre la población, el cual requiere la atención inmediata por parte de la población y de los cuerpos de atención y socorro. Se emite una alerta sólo cuando la identificación de un evento extraordinario indique la probabilidad de amenaza inminente y cuando la gravedad del fenómeno implique la movilización de personas y equipos, interrumpiendo el normal desarrollo de sus actividades cotidianas.



Alerta NARANJA

PARA PREPARARSE Indica la presencia de un fenómeno. No implica amenaza inmediata y como tanto es catalogado como un mensaje para informarse y prepararse. El aviso implica vigilancia continua ya que las condiciones son propicias para el desarrollo de un fenómeno, sin que se requiera permanecer alerta.

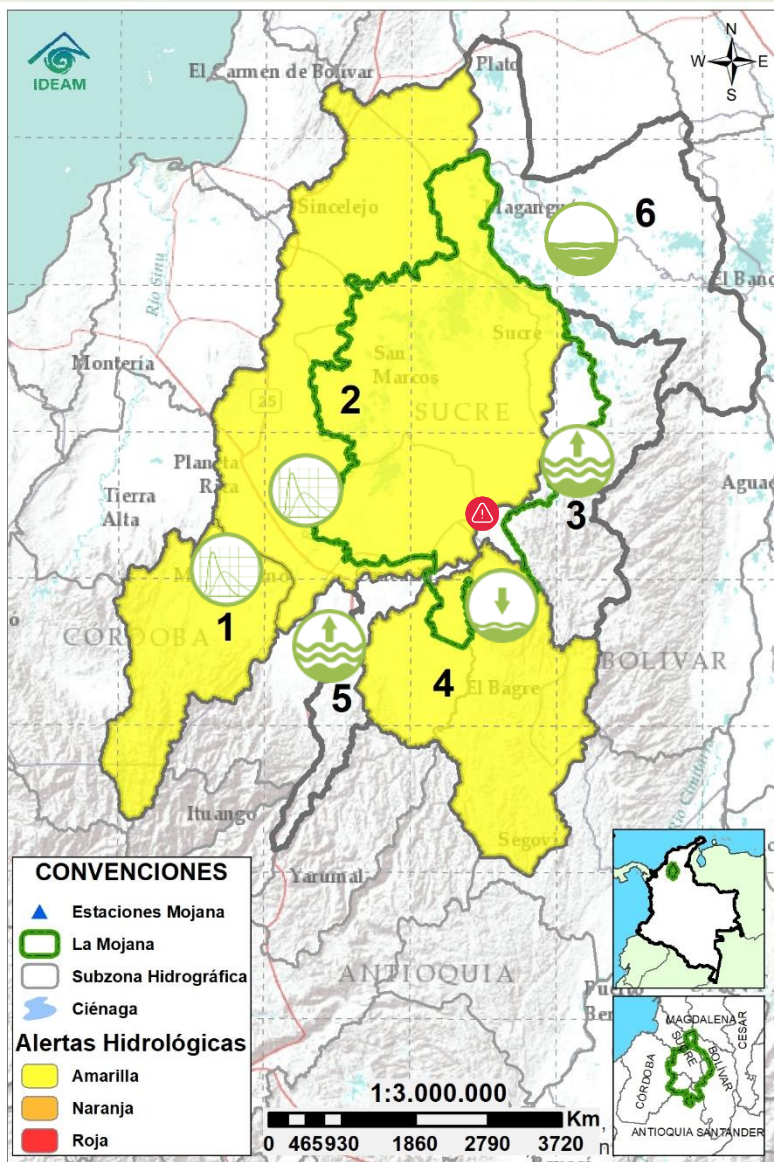


Alerta AMARILLA

PARA INFORMARSE Es un mensaje oficial por el cual se difunde información. Por lo regular se refiere a eventos observados, registrados o registrados y puede contener algunos elementos de pronóstico a manera de orientación. Por sus características pretéritas y futuras difiere del aviso y de la alerta, y por lo general no está encaminado a alertar sino a informar.

SIN ALERTA La información que se suministra se encuentra fuera de los umbrales de alerta.

2.2 CONDICIONES HIDROLÓGICAS ACTUALES



Descripción condiciones hidrológicas: se mantienen en alerta amarilla las cuencas del río San Jorge y del Bajo Nechí, con atención a: i) el tránsito de creciente en el río San Jorge en el tramo Montelíbano-Ayapel, ii) el ascenso de niveles en el caño Viloría y en la ciénaga de Ayapel, y iii) la probabilidad de nuevos incrementos durante el día en el Alto San Jorge y Bajo Nechí. Las cuencas del Bajo Cauca entre Pto. Valdivia y Pinillos y del Bajo Magdalena entre El Banco y Plato se tienen sin alerta, se destaca el incremento de niveles en el Bajo Cauca, condición que predominará a lo largo del día.

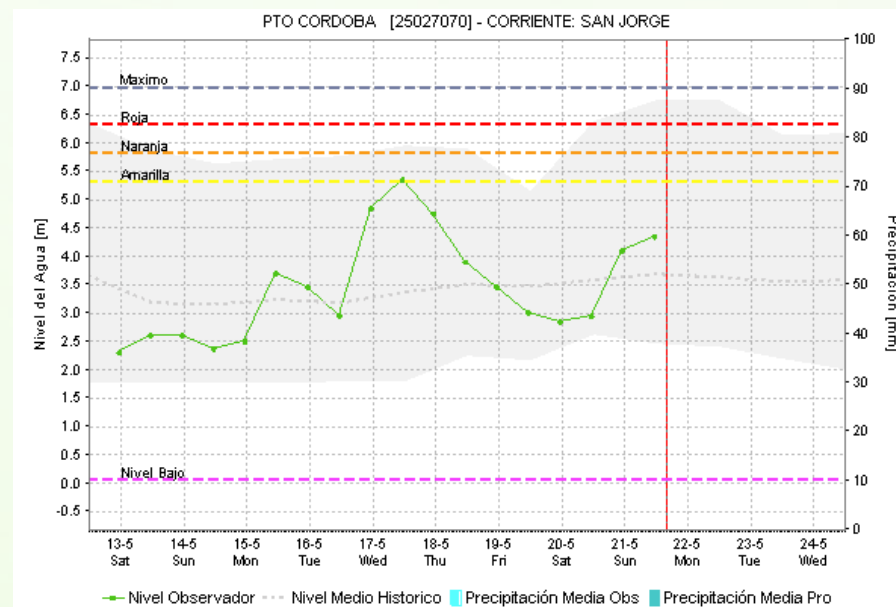
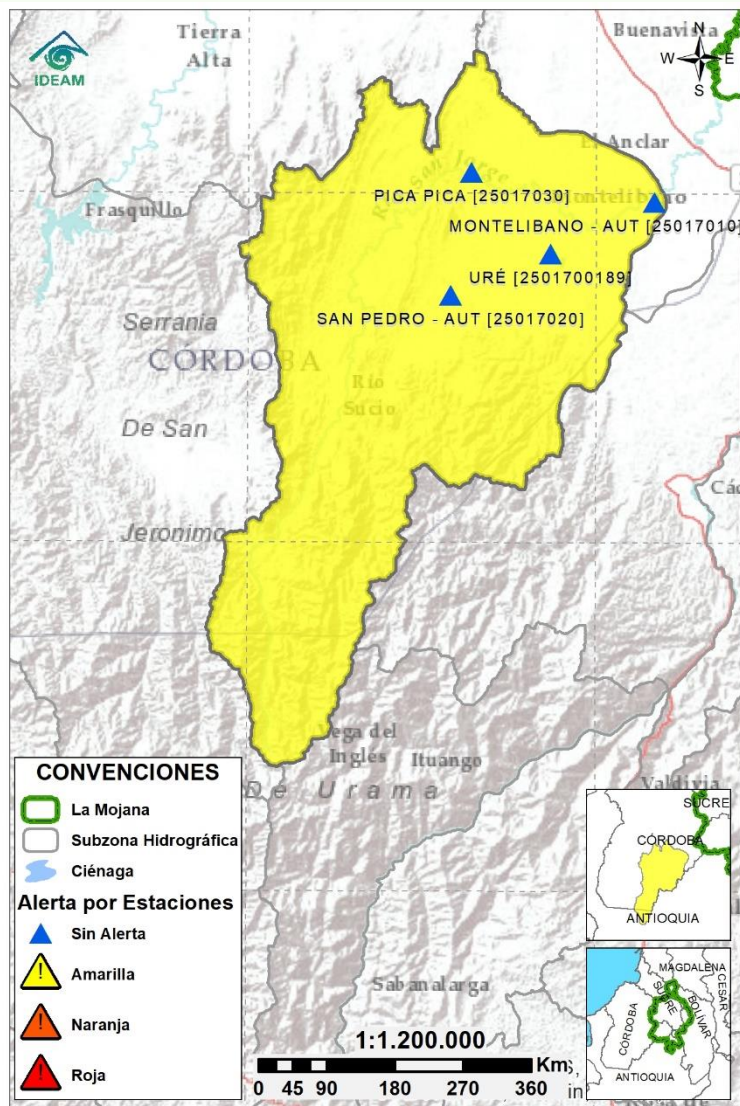
Alerta	Zona Hidrográfica	Subzona o Cuenca Hidrográfica	Condición predominante	Descripción de la alerta hidrológica
	1	Bajo Magdalena-Cauca - San Jorge	Alto San Jorge	Creciente Creciente en tránsito a la altura de Montelíbano. Probabilidad de nuevos incrementos a lo largo del día, con atención a la jornada nocturna.
	2	Bajo Magdalena-Cauca - San Jorge	Bajo San Jorge	Creciente Creciente súbita transitando en el río San Jorge en el tramo La Apartada-Ayapel. Especial atención al incremento de niveles en el caño Viloría y en la ciénaga de Ayapel.
Alerta puntual	3	Bajo Magdalena-Cauca - San Jorge	Directos al Bajo Cauca-ciénaga La Raya entre el río Nechí y Brazo de Loba	Ascenso de niveles Ascenso de niveles en el río Cauca en el tramo Nechí-Guaranda, se prevé que se refleje aguas abajo en las próximas horas. Se mantiene el trasvase del caudal hacia el Bajo San Jorge por el sector Caregato.
	4	Nechí	Bajo Nechí y Directos al Bajo Nechí	Descenso de niveles Descenso de niveles a la altura de Nechí. Probabilidad de incrementos durante la noche con atención a los aportantes a la altura de El Bagre.
Sin alerta	5	Cauca	Directos al Cauca entre Pto. Valdivia y río Nechí	Ascenso de niveles Ascenso del río en el Tarazá-Nechí, condición predominante a lo largo del día.
Sin alerta	6	Bajo Magdalena	Directos Bajo Magdalena entre El Banco y Plato	Niveles estables Ligeras variaciones en el Bajo Magdalena entre El Banco y Plato, se prevé comportamiento similar en los brazos de Loba y Mompós.

Nota 1: Las alertas hidrológicas pueden ser corregidas y/o actualizadas en el futuro. No representa una certificación oficial del IDEAM.

Nota 2: Es probable que los eventos hidrológicos reportados en las alertas emitidas no se estén presentando sobre los ríos principales sino sobre sus afluentes.

Nota 3: El IDEAM recomienda a la población ribereña estar muy atenta al comportamiento de los niveles de los ríos y atender las recomendaciones que la Unidad Nacional de Gestión del Riesgo de Desastres (UNGRD) emita para la implementación de medidas de contingencia ante posibles afectaciones por desbordamientos e inundaciones.

2.2.1 SUBZONA HIDROGRÁFICA DEL RÍO SAN JORGE CUENCA ALTA



Subzona hidrográfica

Alerta

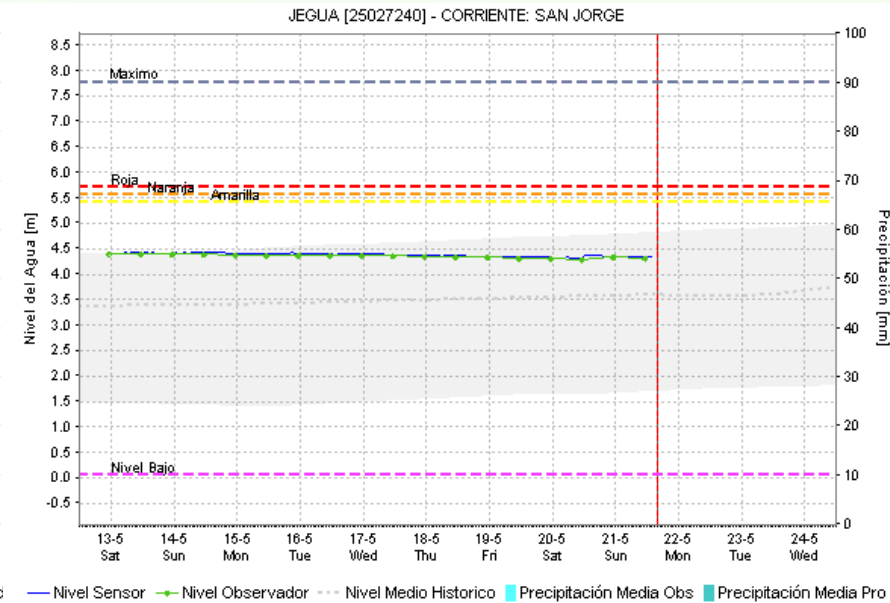
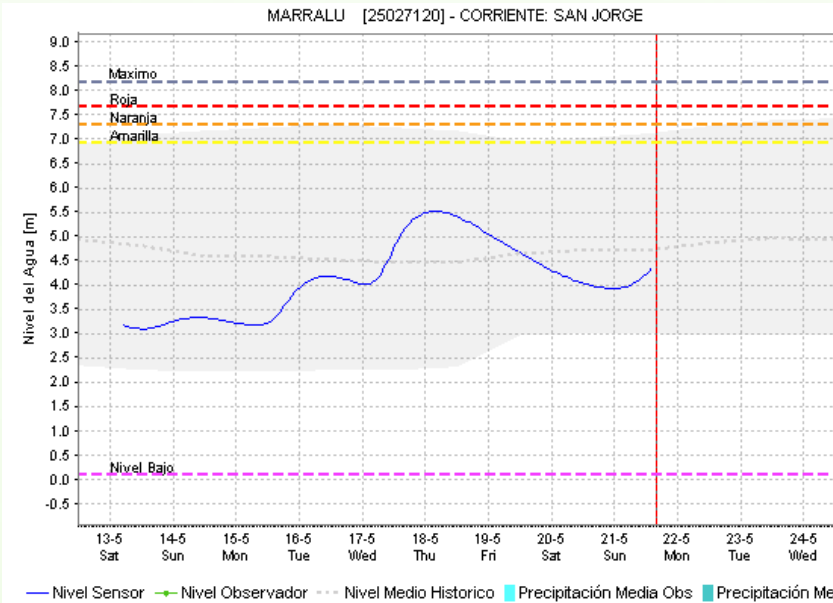
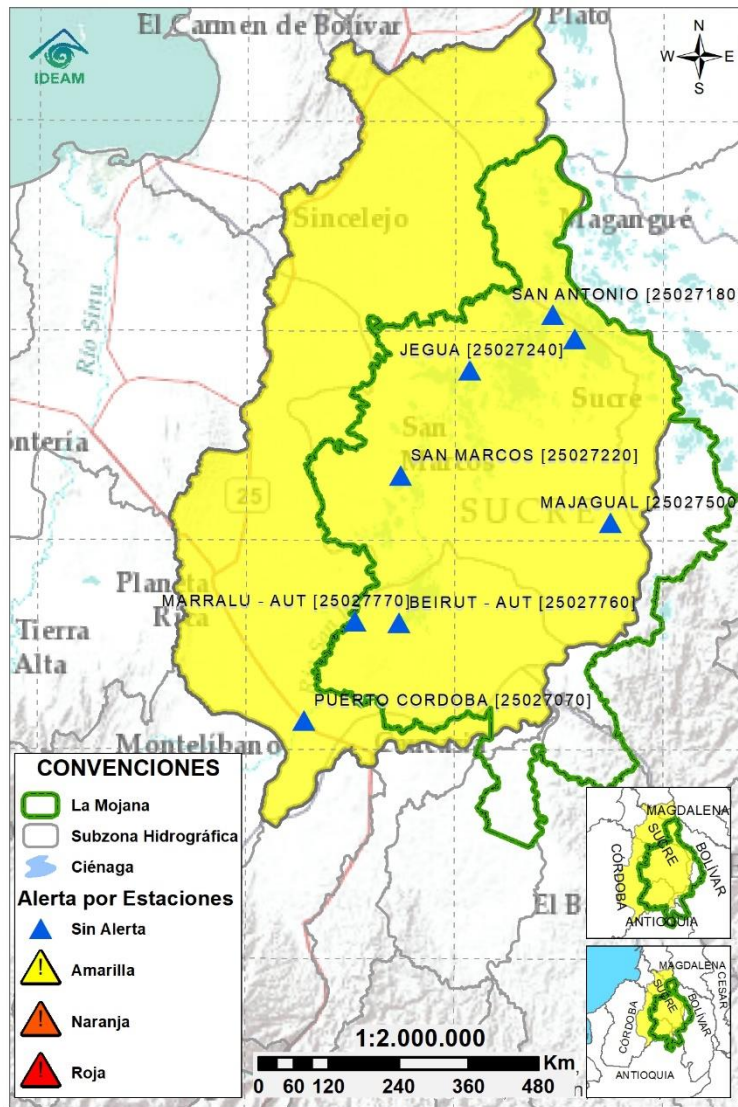
Descripción


Cuenca alta del río San Jorge



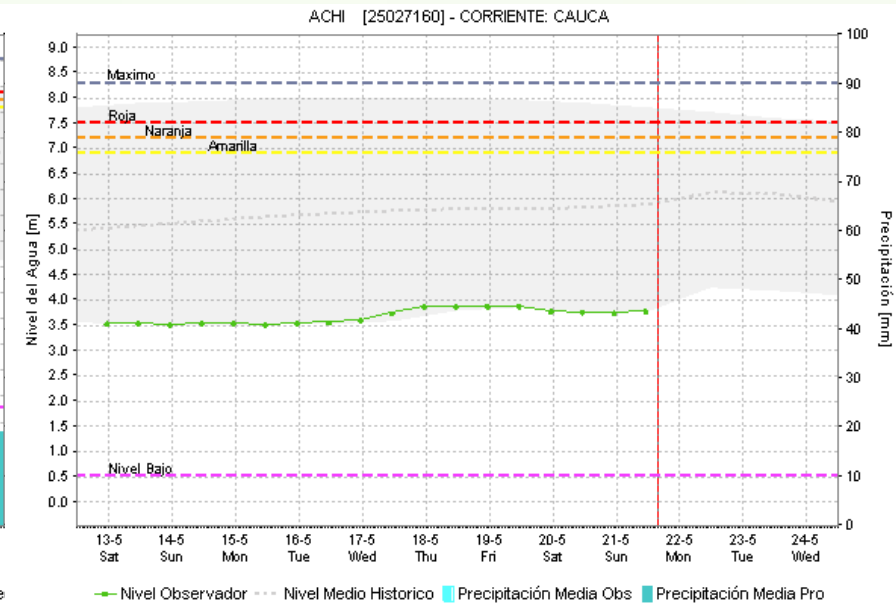
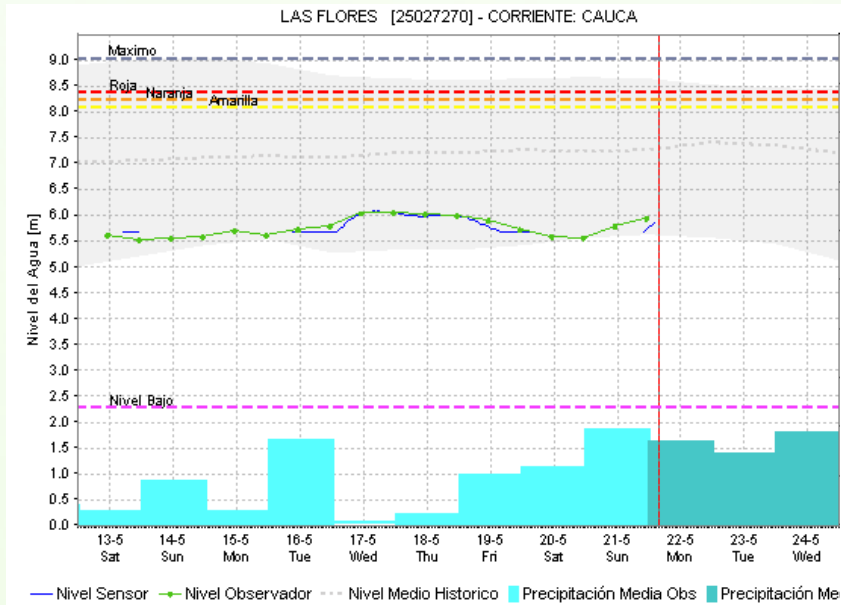
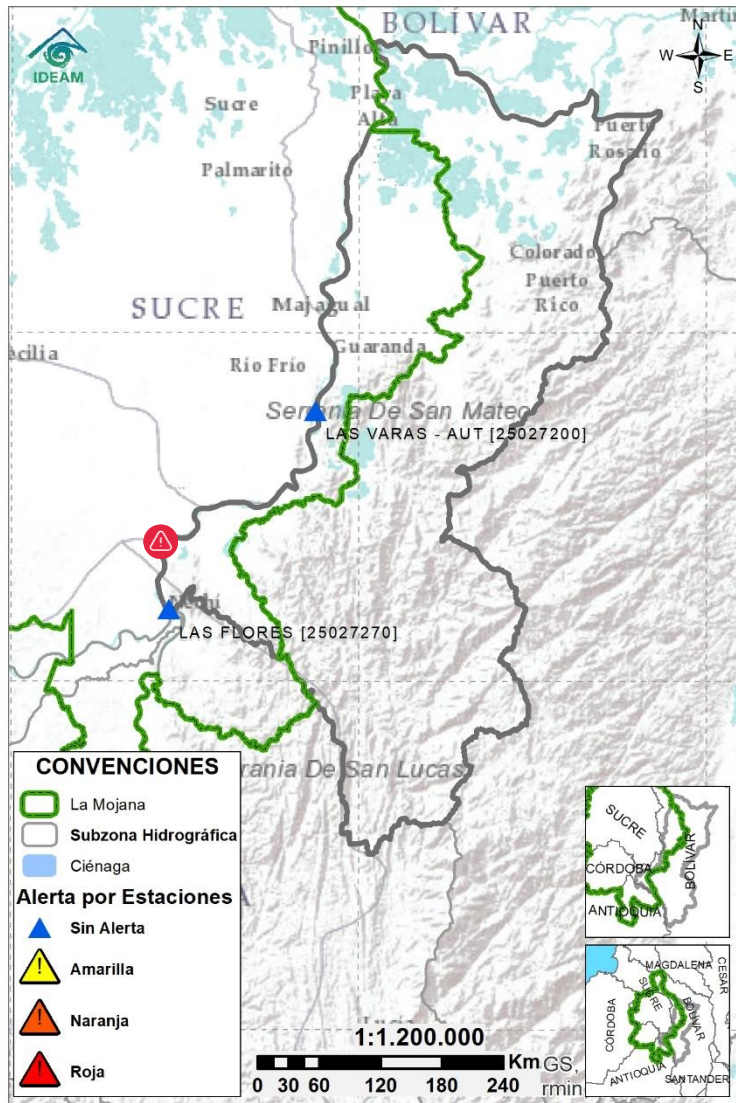
Creciente en tránsito a la altura de Montelibano. Probabilidad de nuevos incrementos a lo largo del día, con atención a la jornada nocturna.


2.2.2 SUBZONA HIDROGRÁFICA DEL RÍO SAN JORGE CUENCA BAJA



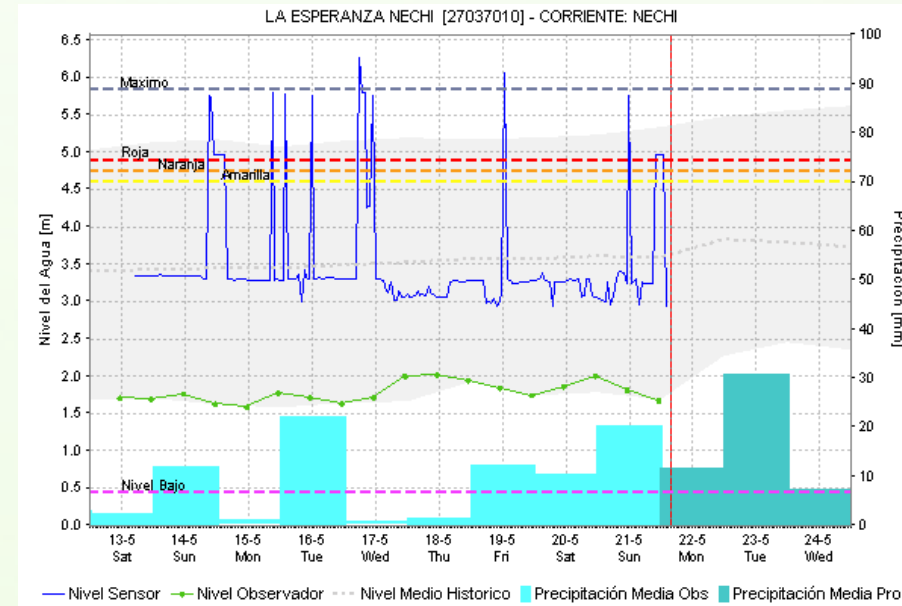
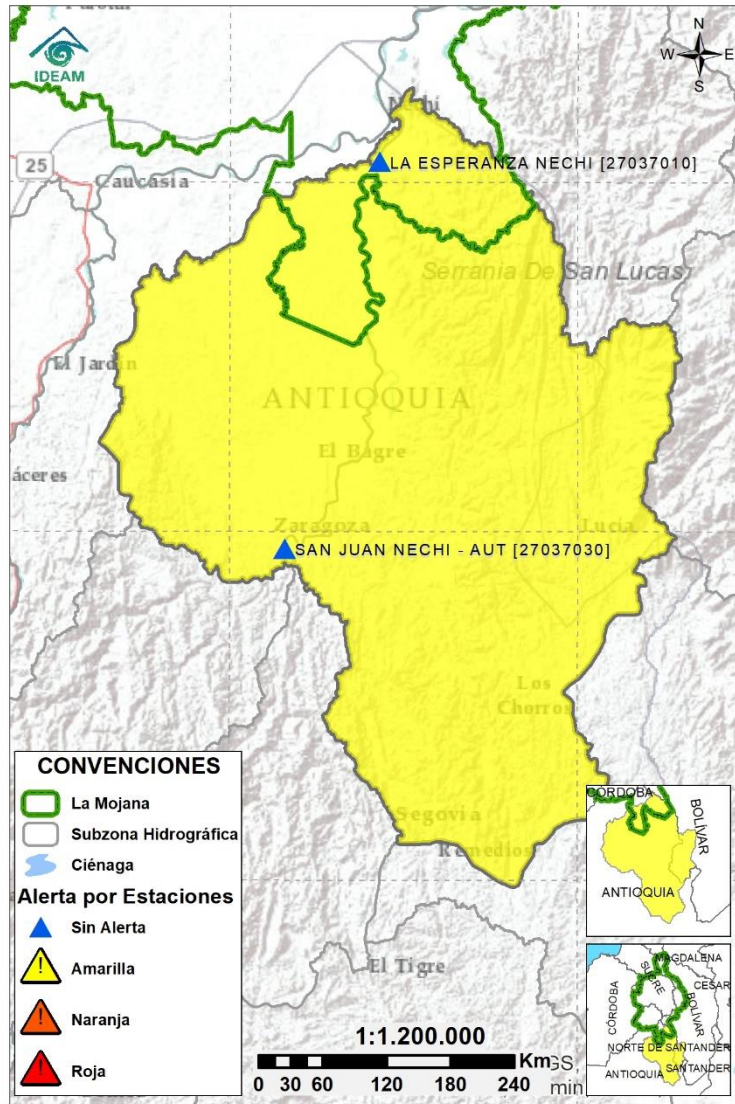
Subzona hidrográfica	Alerta	Descripción
Cuenca baja del río San Jorge		Creciente súbita transitando en el río San Jorge en el tramo La Apartada-Ayapel. Especial atención al incremento de niveles en el caño Viloria y en la ciénaga de Ayapel.


2.2.3 DIRECTOS AL BAJO CAUCA - CIÉNAGA LA RAYA ENTRE EL RÍO NECHÍ Y EL BRAZO DE LOBA



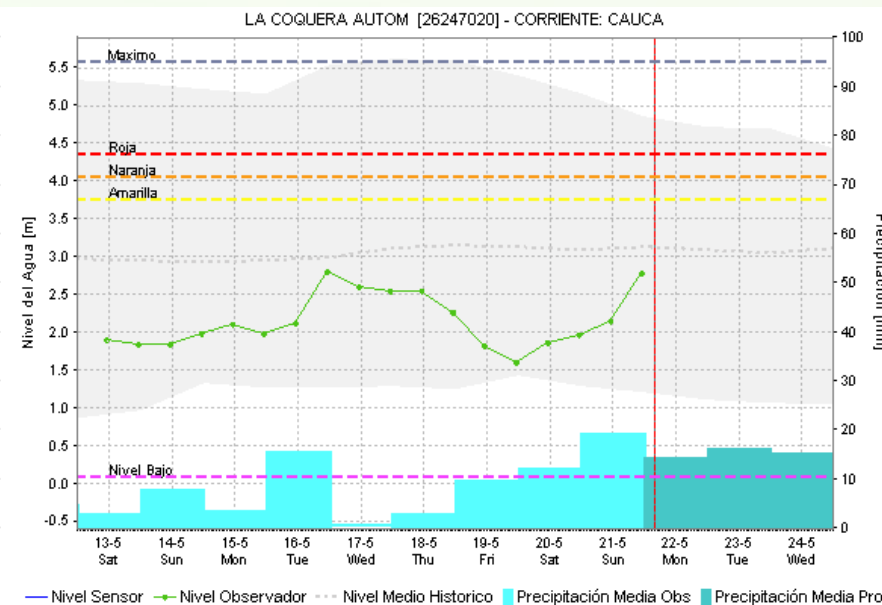
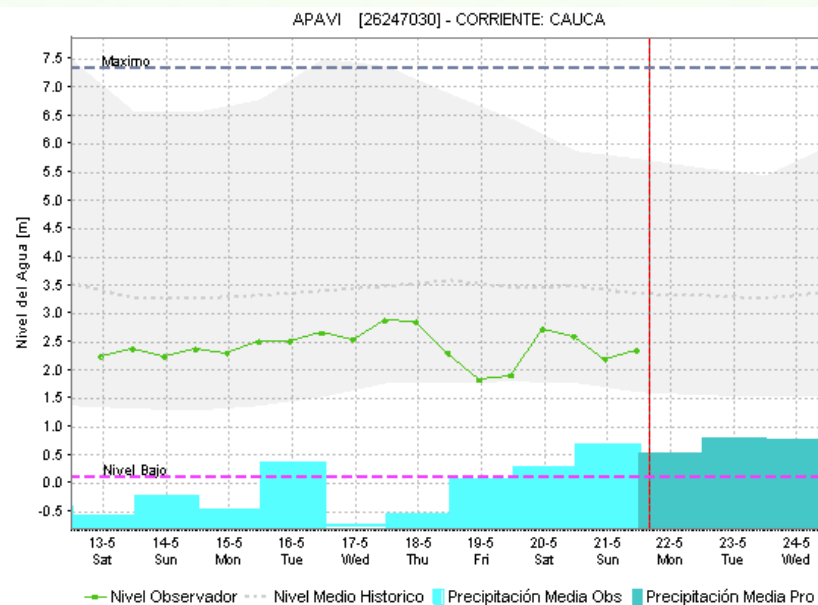
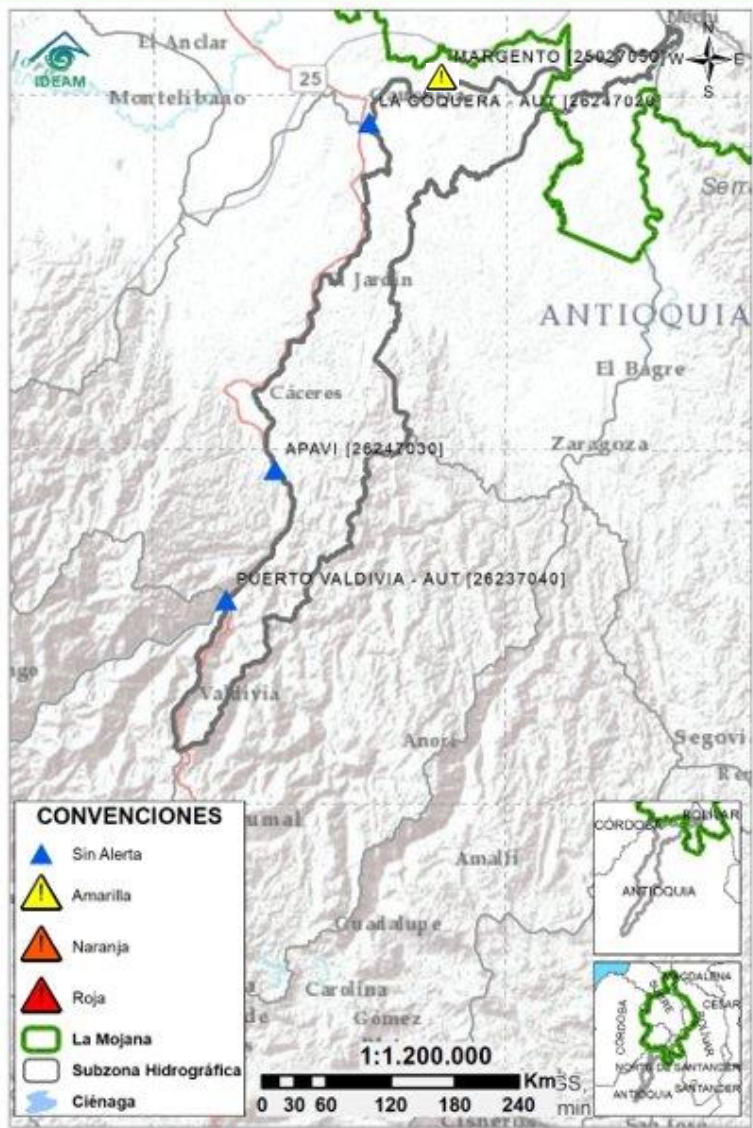
Subzona hidrográfica	Alerta	Descripción
Directos al bajo Cauca- Ciénaga La Raya entre el río Nechí y Brazo de Loba	Sin alerta	Ascenso de niveles en el río Cauca en el tramo Nechí-Guaranda, se prevé que se refleje aguas abajo en las próximas horas. Se mantiene el trasvase del caudal hacia el Bajo San Jorge por el sector Caregato.
		Alerta en el sector Caregato (San Jacinto del Cauca), por persistencia del ingreso del río Cauca hacia el Bajo San Jorge. Nota (27/08/2021): rompimiento del dique marginal del río Cauca en el sector Cara de Gato, generando ingreso de agua hacia el Bajo San Jorge. Emergencia activa hasta la fecha.

2.2.4 SUBZONA HIDROGRÁFICA DEL RÍO NECHÍ CUENCA BAJA



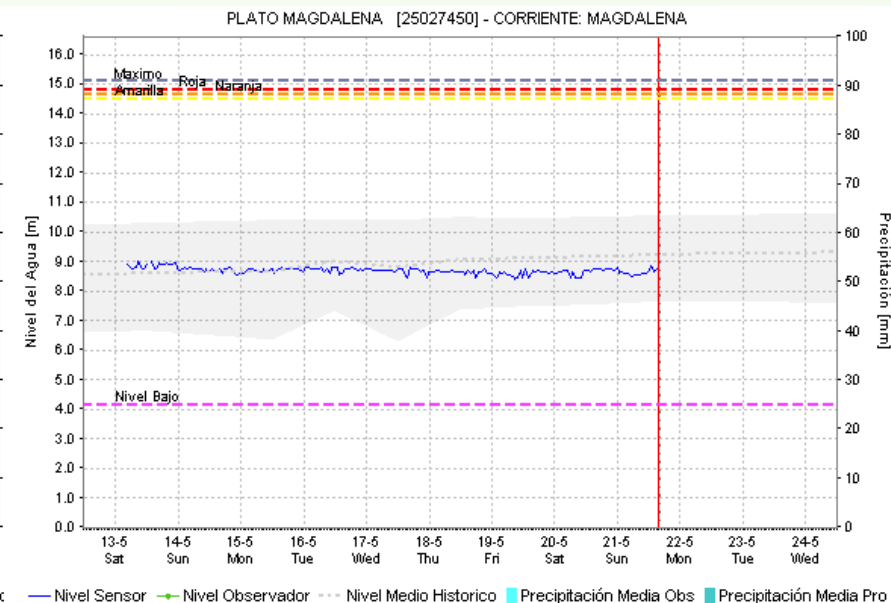
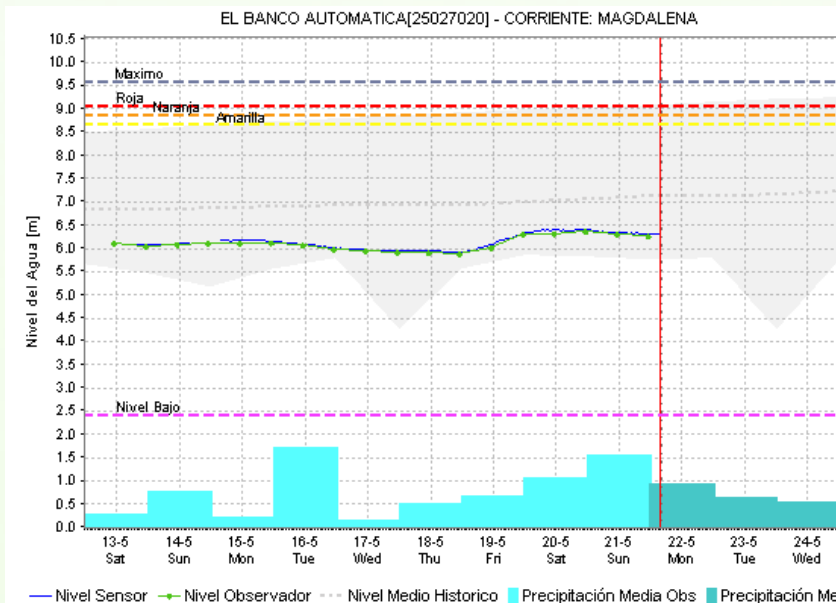
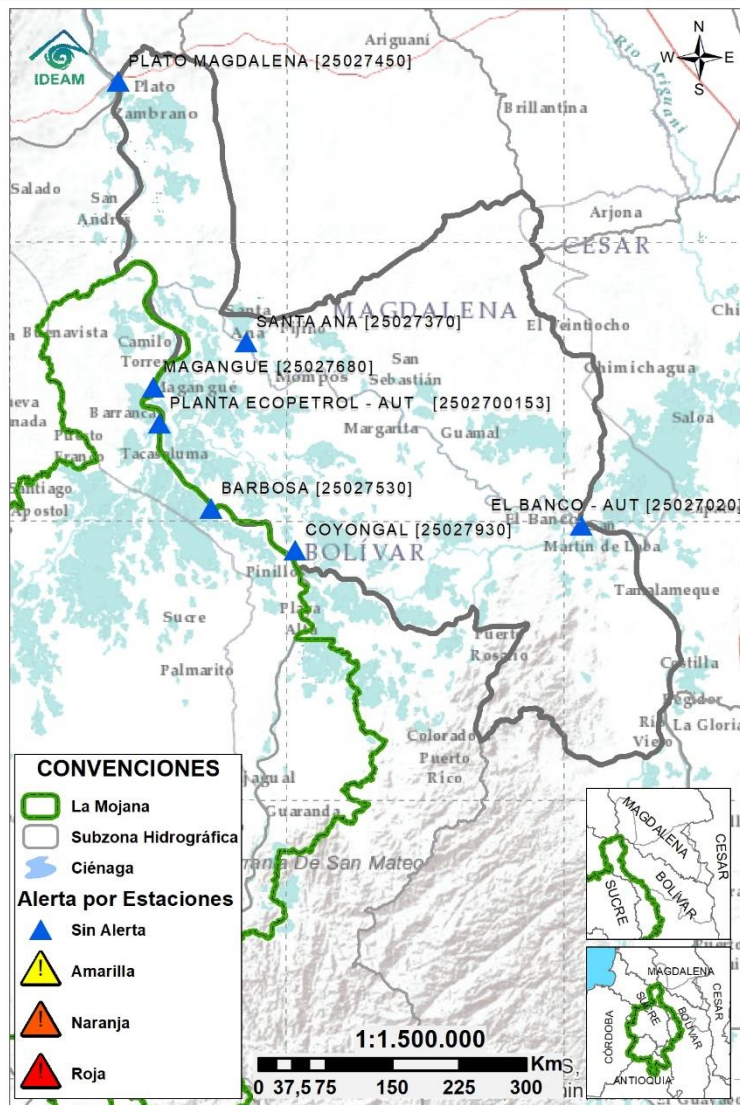
Subzona hidrográfica	Alerta	Descripción
Cuenca baja del río Nechí		<p>Descenso de niveles a la altura de Nechí. Probabilidad de incrementos durante la noche con atención a los aportantes a la altura de El Bagre.</p> <p>Nota: Los incrementos y descensos súbitos mostrados en la gráfica de la estación La Esperanza Nechí (línea azul) obedecen a errores en el reporte del sensor.</p>

2.2.5 DIRECTOS AL CAUCA ENTRE PTO. VALDIVIA Y RÍO NECHÍ



Subzona hidrográfica	Alerta	Descripción
Directos al Cauca entre Pto. Valdivia y río Nechí	Sin alerta	Ascenso del río en el Tarazá-Nechí, condición predominante a lo largo del día.

2.2.6 DIRECTOS AL BAJO MAGDALENA ENTRE EL BANCO Y EL PLATO

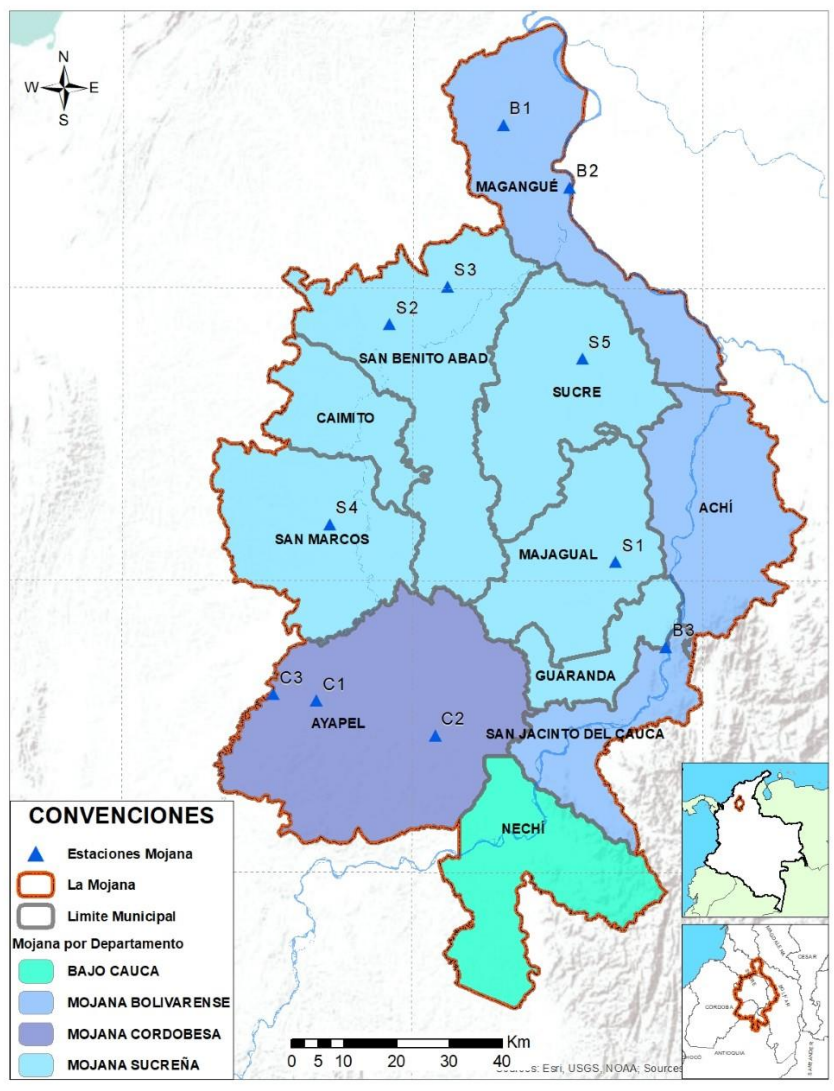


Subzona hidrográfica	Alerta	Descripción
Directos Bajo Magdalena entre el Banco y el Plato	Sin alerta	Ligeras variaciones en el Bajo Magdalena entre El Banco y Plato. Se prevé un comportamiento similar en los Brazos de Loba (municipios de Barranco de Loba, Pinillos, Magangué y Cicuco), y de Mompós (Mompós, San Zenón, Talaiga Nuevo, Santa Ana y Santa Bárbara de Pinto).

Estaciones Meteorológicas Automáticas y Convencionales en la región de La Mojana

Leyenda	Estación	Municipio	Departamento	Tipo	Código
B1	Aeropuerto Baracoa	Magangué	Bolívar	Convencional	25025100
B2	Planta Ecopetrol	Magangué	Bolívar	Automática	250270153
B3	Las Varas	San Jacinto del Cauca	Bolívar	Convencional	25027200
C1	Ayapel	Ayapel	Córdoba	Convencional	25025030
C2	Caño Barro	Ayapel	Córdoba	Automática	13027040
C3	Marralú	Ayapel	Córdoba	Automática	25027770
S1	Majagual	Majagual	Sucre	Convencional	25020340
S2	San Benito Abad	San Benito Abad	Sucre	Convencional	25025180
S3	Santiago Apóstol	San Benito Abad	Sucre	Convencional	25020760
S4	San Marcos	San Marcos	Sucre	Automática	25025340
S5	San Luis	Sucre	Sucre	Convencional	25021370

Horarios de monitoreo y pronóstico de las condiciones meteorológicas



Subregionalización de La Mojana con fines de monitoreo y pronóstico



EQUIPO DE TRABAJO CRPA LA MOJANA

Elaborado por:

AARÓN OMAÑA, Meteorólogo
NATALIA MUÑOZ, Hidróloga

Con la colaboración de:

PABLO GARCÍA, SIG
MAYERLIN SANDOVAL, Comunicadora

www.corpomojana.gov.co

Correo Electrónico:

corpomojana@corpomojana.gov.co

Cra. 21 # 21 A – 44 San Marcos - Sucre

Teléfono: (+575) 295 5347

GHISLIANE ECHEVERRY PRIETO,

Directora General IDEAM.

DIANA CAROLINA RUEDA,

Jefe Oficina del Servicio de Pronósticos y Alertas

www.ideam.gov.co

Correos electrónicos:

servicio@ideam.gov.co,

alertas@ideam.gov.co

Calle 25 d # 96b - 70, piso 3. Bogotá, D.C.

Teléfono: 307 5625 ext. 1334 - 1336.

LILIANA QUIROZ, Directora General de la Corporación para el Desarrollo Sostenible de La Mojana y el San Jorge-CORPOMOJANA.

JAVIER PAVA SÁNCHEZ, Gerente del Fondo Adaptación

JIMENA PUYANA, Gerente Nacional de Desarrollo Sostenible del PNUD

